

fig. 1

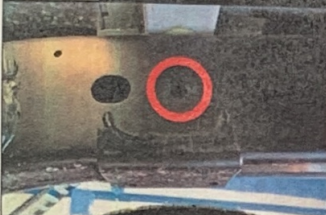


fig. 2

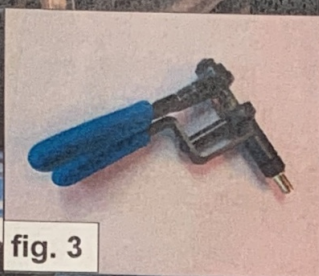


fig. 3

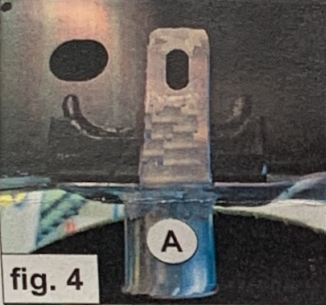


fig. 4



fig. 5

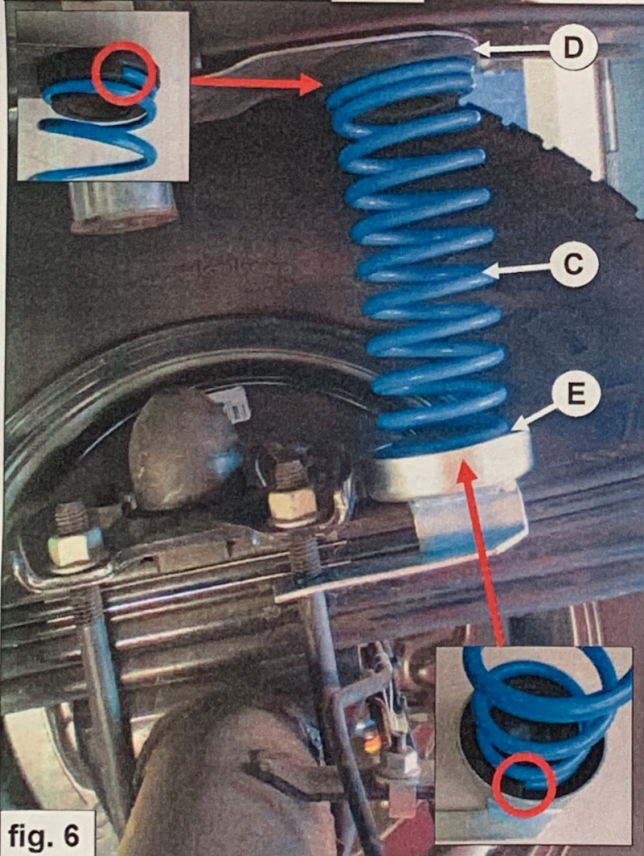


fig. 6

NL

1. Hef de auto zo ver mogelijk uit de veren.
2. Plaats veerschotel B met een kantelbeweging op de bladveer achter de achteras. Let op dat de steun B goed om de veerstroop heen haakt. Plaats veerrubber E (VR9002001) in veerschotel B. Zie figuur 1.
3. **Rechts:** Plaats de meegeleverde M8 blindklinkmoer in het aangeduide gat van de chassisbalk. Gebruik een blindklinkmoerentang om de draadbus te fixeren. Monteer bovenbeugel A met meegeleverde M8 bout, veerring en sluitring. Zorg ervoor dat de steun netjes aanligt tegen de chassisbalk. Zie figuur 2 t/m 4.
4. **Links met brandstofkoeler:** De bout van de koelersteun losnemen. Monteer bovenbeugel A met de meegeleverde M6 bout, veerring en sluitring. Zorg ervoor dat bovenbeugel A netjes aanligt tegen de chassisbalk. Zie figuur 5.  
**Links zonder brandstofkoeler:** Net als punt 3 met als aanvulling de M10 carrosserie ring ter opvulling van de chassisbalk bij het montagepunt. Plaats de carrosserie ring tussen bovenbeugel A en chassisbalk. Zet bovenbeugel A vast. Zie fig. 2 t/m 4.
5. Plaats veerrubber D (VR9002002) op hulpveer C. Plaats de hulpveer C op veerrubber E in onderbeugel B. Druk de hulpveer C naar beneden en zorg ervoor dat veerrubber D centreert op bovenbeugel A. Zie figuur 6.
6. Let op dat de windingsuiteinden van de hulpveer C naar voren wijzen en tegen de aanslag van beide veerrubbers D en E zit. Zie figuur 6.
7. Plaats de auto op zijn wielen.
8. Stel de koplamphoogte opnieuw af.

GB

1. Jack up the car till the wheels are off the ground.
2. Place lower bracket B with a tilting movement on the leaf spring behind the rear axle. Note that the support B hooks correctly around the U-bolt. Place rubber spring seat E (VR9002001) into lower bracket B. See Figure 1.
3. **Right:** Insert the supplied M8 blind rivet nut in the indicated hole of the chassis beam. Use a blind rivet nut pliers to fixate. Fit top bracket A with the supplied M8 bolt, retainer ring and plain washer. Make sure that the bracket lies neatly against the chassis beam. See Figure 2 to 4.
4. **Left with fuel cooler:** Remove the bolt of the cooler bracket. Place upper bracket A and secure it with the supplied M6 bolt, retainer ring and plain washer. Make sure that bracket A lies neatly against the chassis beam. See Figure 5.  
**Left without fuel cooler:** Just as point 3 with the addition of large M8 washer. Place the washer between bracket A and the chassis beam at the position of the fixing point. Secure bracket A. See Figure 2 to 4.
5. Place rubber spring seat D (VR9002002) on auxiliary spring C. Place auxiliary spring C on rubber spring seat E in lower bracket B. Compress auxiliary spring C, make sure rubber spring seat D centers on the upper bracket A. See Figure 6.
6. Note that both windings ends of the auxiliary spring C are pointing forwards and are in correct position (against the end stops of both rubber spring seats D en E). See Figure 6.
7. Put the car back on it's wheels.
8. Readjust the headlight beams.