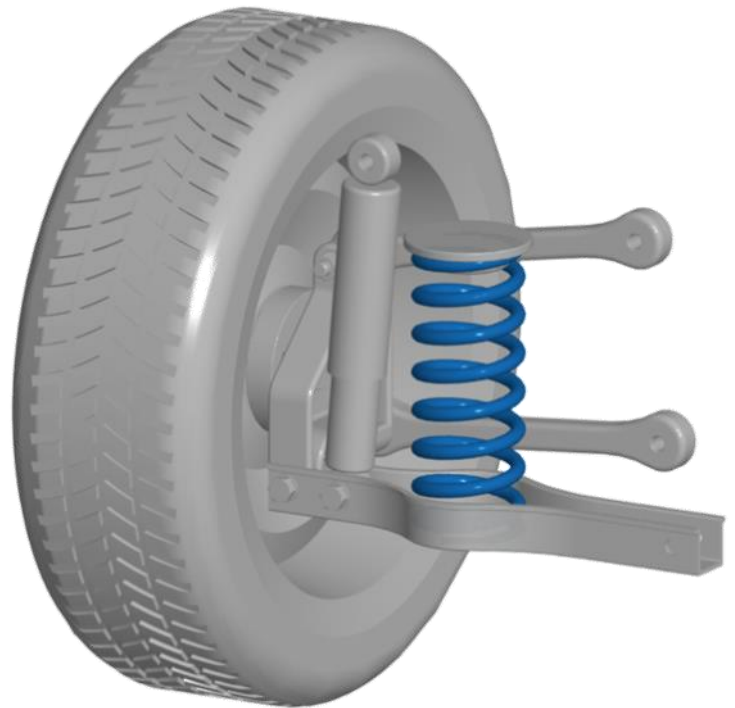


HV-368138 / HV-368158

Citroën Jumpy, Dispatch, SpaceTourer
Fiat Scudo, Ulysse
Opel Vivaro, Zafira
Peugeot Expert, Traveller
Toyota ProAce
Vauxhall Vivaro

**MAX COMFORT.
MAX CONTROL.
MAX SAFETY.**



NL Montage handleiding
EN Fitting instructions
DE Einbau Anleitung
FR Guide d'installation



**Suspension
Systems**



Notice

NL Aanhaalmoment

(in aansluiting van VDI 2230 uitgave 2001)
 Metrisch schroefdraad en Ripp- en Tensilock schroeven
 DIN912, DIN931, DIN933, DIN985...
 DIN88933 DIN88934, DIN88913, DIN88914.

Aanhaalmoment van originele bouten en moeren volgens werkplaatshandboek.

	Aandraaimoment [Nm]	
	<i>Klasse</i>	
Schroefdraad	8.8	10.9
5	5	7.4
6	8.6	12.7
8	21	30.8
10	41.6	61.1
12	72.5	107
14	110	140
16	150	160

EN Tightening torque

(following VDI 2230 publishing 2001)
 Metric screw thread and Ripp- and Tensilock bolts
 DIN912, DIN931, DIN933, DIN985...
 DIN88933 DIN88934, DIN88913, DIN88914.

Tightening torque of original bolts and nuts according to workshop manual.

	Torque values [Nm]	
	<i>Strength class</i>	
Thread	8.8	10.9
5	5	7.4
6	8.6	12.7
8	21	30.8
10	41.6	61.1
12	72.5	107
14	110	140
16	150	160

DE Anziehdrehmoment

(in Anlehnung an VDI 2230 Ausgabe 2001)
 Metrischem Gewinde und Ripp- und Tensilock Schrauben
 DIN912, DIN931, DIN933, DIN985...
 DIN88933 DIN88934, DIN88913, DIN88914.

Anziehdrehmoment der Originalschrauben und -Muttern gemäß Werkstatthandbuch.

	Anziehdrehmoment [Nm]	
	<i>Festigkeitsklasse</i>	
Gewinde	8.8	10.9
5	5	7.4
6	8.6	12.7
8	21	30.8
10	41.6	61.1
12	72.5	107
14	110	140
16	150	160

FR Couples de serrage

(à l'instar du VDI 2230 Edition 2001)
 Filetage métrique et boulons Ripp et Tensilock
 DIN912, DIN931, DIN933, DIN985...
 DIN88933 DIN88934, DIN88913, DIN88914.

Couple de serrage des boulons et écrous d'origine selon le manuel d'atelier.

	Couple de serrage [Nm]	
	<i>Classe d'intensité</i>	
Filetage	8.8	10.9
5	5	7.4
6	8.6	12.7
8	21	30.8
10	41.6	61.1
12	72.5	107
14	110	140
16	150	160



Notice

NL

1. Monteer originele delen van de auto volgens voorschriften in het werkplaats-handboek.
2. Controleer na de montage of de MAD veer voldoende voorspanning heeft.
3. Bescherm metalen delen met een corrosie-werende coating.
4. Stel de koplamphoogte en indien aanwezig het camera en / of radarsysteem opnieuw af.
5. Bij een multi-link wielophanging is het raadzaam opnieuw uit te lijnen.
6. Op de volgende pagina vindt u de QR codes en URL's om de betreffende documenten van deze set te downloaden

EN

1. Mount original parts of the car as specified in the workshop manual.
2. After mounting, check that the MAD spring has enough pre-tension.
3. Protect metal parts with an anticorrosive coating.
4. Readjust the headlights, and the camera and/or radar system if present.
5. With multi-link suspension, we recommend realigning.
6. On the following page you will find the QR codes and URLs to download the relevant documents of this set

DE

1. Montieren Sie Originalteile des Autos gemäß den Anweisungen im Werkstatthandbuch.
2. Überprüfen Sie nach der Montage, ob die MAD-Feder ausreichend Vorspannung hat.
3. Schützen Sie Metallteile mit einer korrosionsbeständigen Beschichtung.
4. Stellen Sie die Scheinwerferhöhe und, falls vorhanden, die Kamera und/oder das Radarsystem erneut ein.
5. Bei einer Mehrlenker-Radaufhängung empfiehlt es sich, diese erneut auszurichten.
6. Auf der folgenden Seite finden Sie die QR-Codes und URLs zum Herunterladen der relevanten Dokumente dieses Sets

FR

1. Installez les pièces d'origine du véhicule comme indiqué dans le manuel d'atelier.
2. Après l'installation, vérifiez que le ressort MAD est suffisamment précontraint.
3. Protégez les pièces métalliques avec un revêtement résistant à la corrosion.
4. Réglez à nouveau la hauteur des phares et le système de caméra et/ou de radar, le cas échéant.
5. Dans le cas d'une suspension multibras, il est conseillé de refaire la géométrie.
6. Sur la page suivante, vous trouverez les codes QR et les URL permettant de télécharger les documents pertinents de cette série.



Notice



<https://mad-automotive.com/documents/VH3620813.pdf>



<https://mad-automotive.com/documents/TU-026859.pdf>



<https://mad-automotive.com/documents/9901.pdf>



NL Hef het voertuig en verwijder de wielen.

EN Lift the vehicle and remove the wheels.

DE Heben Sie das Fahrzeug an und entfernen Sie die Räder.

FR Soulevez le véhicule et retirez les roues.

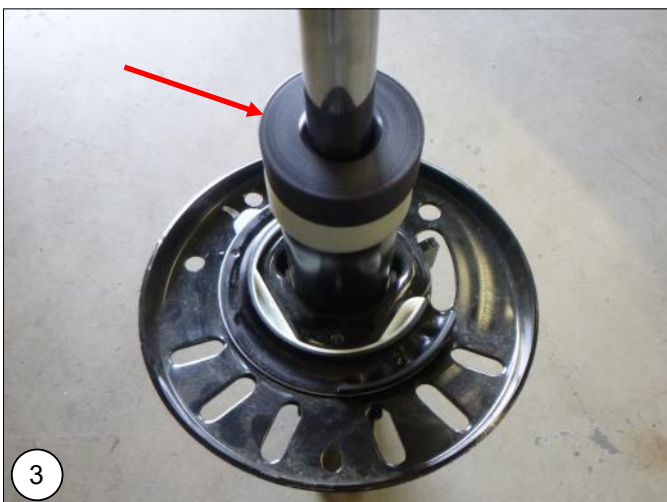


NL Verwijder de veerpoot volgens het werkplaats-handboek en demonteer de veer.

EN Remove and disassemble the strut according to the workshop manual.

DE Bauen Sie das Federbein gemäß dem Werkstatt-handbuch aus und demontieren Sie die Feder.

FR Déposez la jambe de force conformément au manuel d'atelier et démontez le ressort.



NL Maak de bovenkant van de zuigerbuis vetvrij. Plak de bufferverhoger op de bovenkant van zuigerbuis met de VHB tape.

EN Degrease the top of the piston tube. Stick the bump stop raiser on the top of piston tube with the VHB tape.

DE Entfetten Sie das obere Ende des Kolbenrohrs. Kleben Sie die Puffererhöhung mit VHB-Klebeband auf das obere Ende des Kolbenrohrs.

FR Dégraisser le haut du tube du piston. Collez le réducteur de butée sur le haut du tube du piston avec le ruban VHB.



4

NL Plaats de MAD veer op de veerpoot en monteer deze weer op het voertuig volgens het werkplaats handboek. Monteer vervolgens de wielen weer op het voertuig.

EN Place the MAD spring on the strut and mount it back onto the vehicle according to the workshop manual. Then mount the wheels back onto the vehicle.

DE Setzen Sie die MAD-Feder auf das Federbein und montieren Sie es gemäß dem Werkstatthandbuch wieder am Fahrzeug. Montieren Sie dann die Räder wieder an das Fahrzeug.

FR Placez le ressort MAD sur la jambe de force et remontez-la sur le véhicule conformément au manuel d'atelier. Remontez ensuite les roues sur le véhicule.

MAD

Wiltonstraat 53
3905 KW Veenendaal
The Netherlands

T +31 (0) 318 586 100

mad-automotive.com



Suspension
Systems