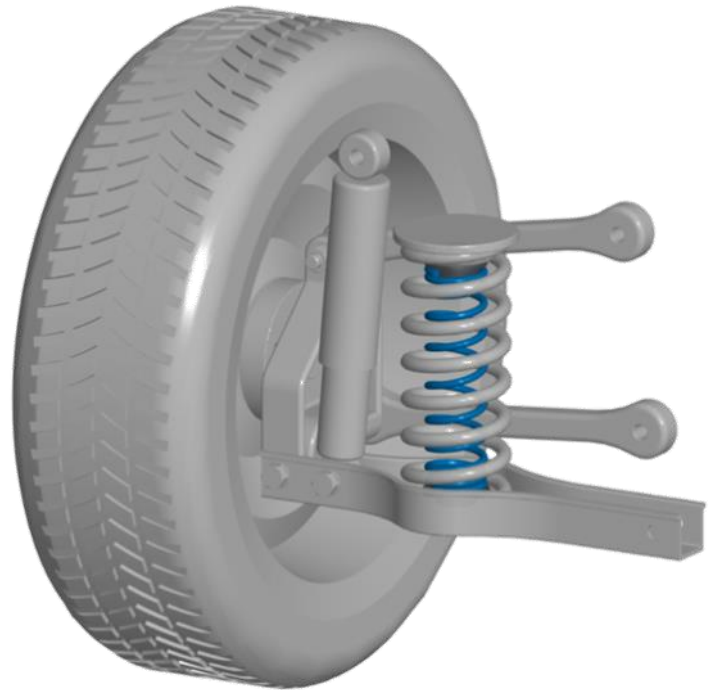


HV-133435

Citroen C5 Aircross

**MAX COMFORT.
MAX CONTROL.
MAX SAFETY.**



NL Montage handleiding

EN Fitting instructions

DE Einbau Anleitung

FR Guide d'installation



Suspension
Systems



Notice

NL

1. Monteer originele delen van de auto volgens voorschriften in het werkplaats-handboek.
2. Controleer na de montage of de MAD veer voldoende voorspanning heeft.
3. Bescherm metalen delen met een corrosie-werende coating.
4. Stel de koplamphoogte en indien aanwezig het camera en / of radarsysteem opnieuw af.
5. Bij een multi-link wielophanging is het raadzaam opnieuw uit te lijnen.

EN

1. Mount original parts of the car as specified in the workshop manual.
2. After mounting, check that the MAD spring has enough pre-tension.
3. Protect metal parts with an anticorrosive coating.
4. Readjust the headlights, and the camera and/or radar system if present.
5. With multi-link suspension, we recommend realigning.

DE

1. Montieren Sie Originalteile des Autos gemäß den Anweisungen im Werkstatthandbuch.
2. Überprüfen Sie nach der Montage, ob die MAD-Feder ausreichend Vorspannung hat.
3. Schützen Sie Metallteile mit einer korrosionsbeständigen Beschichtung.
4. Stellen Sie die Scheinwerferhöhe und, falls vorhanden, die Kamera und/oder das Radarsystem erneut ein.
5. Bei einer Mehrlenker-Radaufhängung empfiehlt es sich, diese erneut auszurichten.

FR

1. Installez les pièces d'origine du véhicule comme indiqué dans le manuel d'atelier.
2. Après l'installation, vérifiez que le ressort MAD est suffisamment précontraint.
3. Protégez les pièces métalliques avec un revêtement résistant à la corrosion.
4. Réglez à nouveau la hauteur des phares et le système de caméra et/ou de radar, le cas échéant.
5. Dans le cas d'une suspension multibras, il est conseillé de refaire la géométrie.

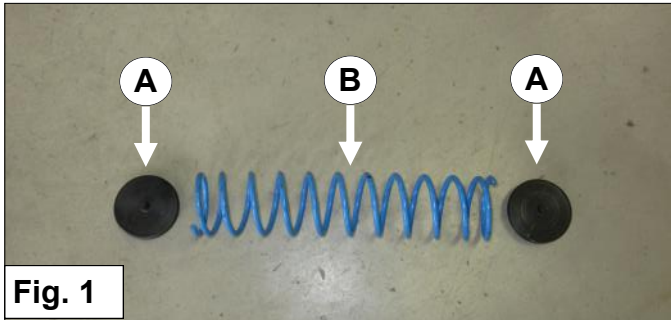
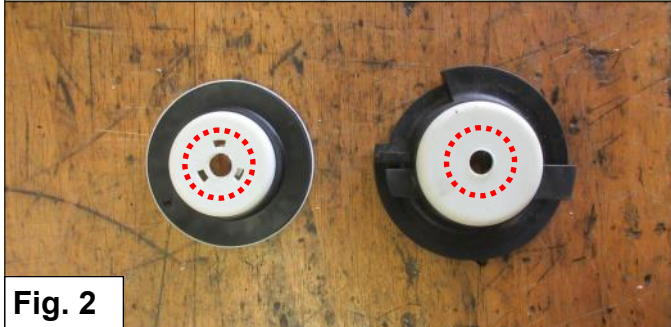
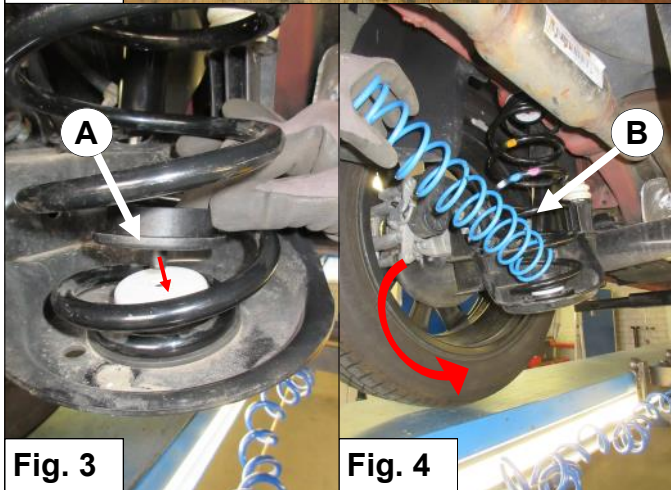
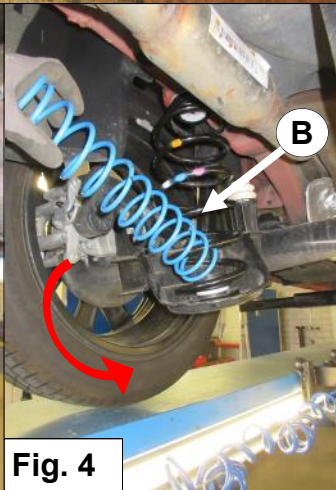

Fig. 1

Fig. 2

Fig. 3

Fig. 4

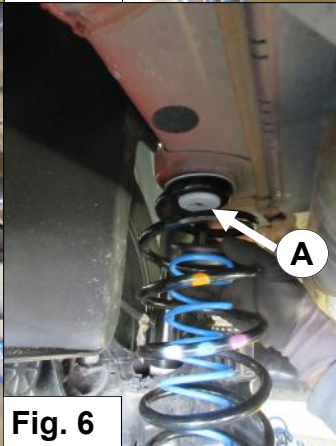
Fig. 5

Fig. 6

Fig. 7

Fig. 8
NL

Controleer na de montage of de MAD veer voldoende voorspanning heeft.

1. Demonteer de kunststof kappen van de draagarmen.
2. Demonteer de onderste demperbout. **Let op hoogtesensoren.**
3. Hef het voertuig. **Let op dat remslangen/kabels niet onder spanning komen te staan.**
4. Verwijder hoofdveer en veerschotels. **Let op de stand van de windingsuiteinden.**
5. Boor een gat van $\text{\O}10,5$ in het center van de 4 originele veerschotels. *Zie Fig. 2.*
6. Monteer de veerschotels samen met hoofdveer.
7. Plaats veerschotel **A** in draagarm. *Zie Fig. 3.*
8. Kantel hulpveer **B** in de hoofdveer. *Zie Fig. 4.*
9. Draai hulpveer **B** helemaal in de hoofdveer. *Zie Fig. 5.*
10. Leg veerschotel **A** boven op hulpveer **B**.
11. Duw hulpveer **B** met bovenste schotel **A** op de plek. *Zie Fig. 6.*
12. Druk hulpveer **B** aan de onderzijde over veerschotel **A**. *Zie Fig. 7.*
13. Monteer alles volgens werkplaatshandboek. **Controleer of de veer en veerschotels gecentreerd zijn.** *Zie Fig 8.*

EN

After assembly, check that the MAD spring is pre-tensioned sufficiently.

1. Remove the plastic caps from the suspension arms.
2. Remove the lower damper bolt. **Pay attention to the height sensor.**
3. Jack up the vehicle. **Take care that the brakehoses and cables do not get under tension!**
4. Remove the main spring and spring seats. **Pay attention to the position of the spring ends.**
5. Drill $\text{\O}10.5$ holes in the centre of the 4 original spring seats. *See Fig. 2.*
6. Reassemble the spring seats and the main spring.
7. Place spring seat **A** in the support arm. *See Fig. 3.*
8. Tilt auxiliary spring **B** in the main spring. *See Fig. 4.*
9. Turn the auxiliary spring **B** all the way upwards. *See Fig. 5.*
10. Place spring seat **A** on top of auxiliary spring **B**.
11. Push auxiliary spring **B** with upper seat **A** in place. *See Fig. 6.*
12. Press the auxiliary spring **B** down over the spring seat **A**. *See Fig. 7.*
13. Install everything according to the workshop manual. **Check that the spring and spring seats are centred.** *See Fig 8.*

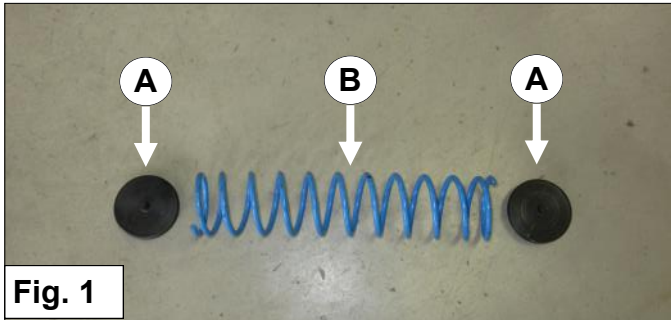
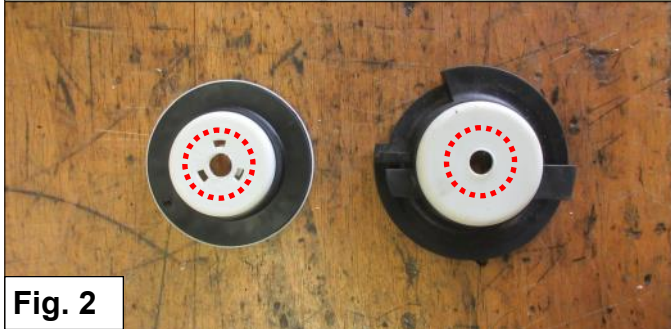
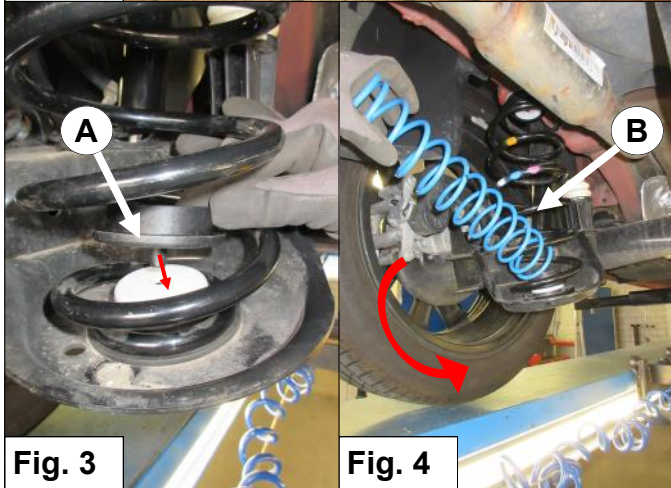
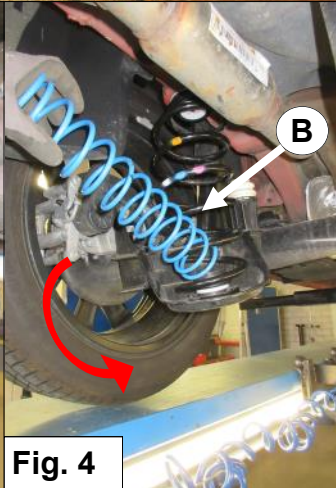

Fig. 1

Fig. 2

Fig. 3

Fig. 4

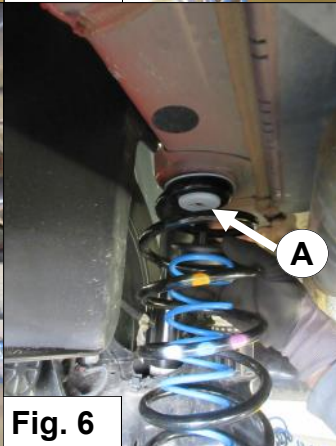
Fig. 5

Fig. 6

Fig. 7

Fig. 8
DE

Kontrollieren Sie nach der Montage, ob die MAD-Feder über ausreichend Vorspannung verfügt.

1. Entfernen Sie die Kunststoffkappen von der Träger
2. Entfernen Sie die untere Dämpferschraube. **Achten Sie auf Höhensensoren.**
3. Heben Sie das Fahrzeug an. **Achten Sie die Bremschläuche und Kabels.**
4. Entfernen Sie die Hauptfeder und die Federteller. **Achten Sie auf die Position der Wicklungsenden.**
5. Bohren Sie ein Loch $\text{Ø}10,5$ in der Mitte der 4 originalen Federteller. *Siehe Fig. 2.*
6. Setzen Sie der Federteller mit die Hauptfeder.
7. Setzen Sie die Federteller **A** in den Tragarm ein. *Siehe Fig. 3.*
8. Kippen Sie Hilfsfeder **B** in der Hauptfeder. *Siehe Fig. 4.*
9. Drehen Sie die Hilfsfeder **B** vollständig in die Hauptfeder. *Siehe Fig. 5.*
10. Federteller **A** auf die Hilfsfeder **B** legen.
11. Hilfsfeder **B** mit der oberen Teller **A** in Position drücken. *Siehe Fig. 6.*
12. Drücken Sie die Hilfsfeder **B** über die untere Federteller **A**. *Siehe Fig. 7.*
13. Installieren Sie alles gemäß der Betriebsanleitung. **Überprüfen Sie, ob die Feder und die Federteller zentriert sind.** *Siehe Abb. 8.*

FR

Après le montage, vérifiez si le ressort MAD est suffisamment tendu.

1. Retirer les capuchons en plastique des bras de support.
2. Retirez le boulon inférieur de l'amortisseur. **Faites attention aux capteurs de hauteur.**
3. Soulevez le véhicule. **S'assurer que les flexibles/câbles de frein ne sont pas sous tension.**
4. Retirer le ressort principal et les plaques de ressort. **Faites attention à la position des extrémités des enroulements.**
5. Percer un trou $\text{Ø}10.5$ au centre des 4 plaques de ressort d'origine. *Voir Fig. 2.*
6. Remontez la vaisselle et le ressort principal.
7. Placer la plaque à ressort **A** dans le bras de support. *Voir Fig. 3.*
8. Incliner le ressort auxiliaire **B** dans le ressort principal. *Voir Fig. 4.*
9. Tourner le ressort auxiliaire **B** à fond dans le ressort principal. *Voir Fig. 5.*
10. Poser la plaque à ressort **A** sur le ressort auxiliaire **B**.
11. Pousser le ressort auxiliaire **B** avec la soucoupe supérieure **A** en place. *Voir Fig. 6.*
12. Pousser le ressort auxiliaire **B** vers le bas sur la plaque de ressort **A**. *Voir Fig. 7.*
13. Tout doit être installé conformément au manuel de l'atelier. **Vérifier que le ressort et les plaques de ressort sont centrés.** *Voir Fig 8.*



Warranty card Garantiebewijs

EN Warranty card

Please keep this warranty card with your original invoice. In the event of a claim you must return both parts. This M.A.D. car suspension set has been developed specifically for this vehicle according to ISO-9001, RDW and/or TÜV standards. The sets consist of high quality materials.

The first buyer has during the use the right to following factory warrantee*

- Lifetime warrantee on springs and fitting parts.
- Two year warrantee on shock absorbers (max. 100.000 km.).
- One year warrantee on airbags, hoses and accessories.
- One year warrantee on labour costs

Warranty conditions

This warranty applies to M.A.D. components, which fail due to faulty material or manufacturing process. Validity is limited to countries in which M.A.D. is officially represented and only if fitted by a professional dealer of workshop according to enclosed mounting instructions.

The warrantee is only valid when the vehicle is operated under normal conditions according the specifications laid down by the vehicle manufacturer. Overloading is not permitted. The parts claimed under warrantee are to be send free of charge to the M.A.D. importer, if deemed necessary by M.A.D.. When the claim is acknowledged, the part(s) will be replaced free of any charge, The claimed parts become property of M.A.D.. Within 1 year after purchase and installation of the set garages wages are compensated in case of replacement, conform to the time indicated by M.A.D. and by the national average garage hour wage. Claims for compensation can exclusively be done through a garage or car dealership with submittal of this warrantee (completely filled out with stamp) en original purchase invoice. M.A.D. and it's distributor are exempt from all other claims and expenses, as not indicated by law.

* All warrantee claims are valid undiminished all other rights and claims that the law awards to the buyer. Directive 1999/44/EG (book 7, Civil code).

For claims please contact your local MAD dealer.

NL Garantiebewijs

Dit garantiebewijs en de originele nota zorgvuldig bewaren. U dient ze te overleggen bij het claimen van garantie. Deze M.A.D. verenset is met de grootste zorg speciaal voor dit voertuig ontwikkeld volgens ISO-9001, RDW en/of TÜV normen. De set bestaat uit hoogwaardige materialen. De eerste koper heeft gedurende het gebruik de volgende fabrieksgarantie*

- Levenslang op veren en montagedelen.
- Twee jaar op schokdempers (maximaal 100.000 km.)
- Eén jaar op luchtbalgen, leidingen en accessoires.
- Eén jaar op arbeidsloon.

Garantievoorwaarden

Garantie wordt verleend op de geleverde set of onderdelen in geval van materiaal- of fabricagefouten. Uitsluitend geldig in landen waar M.A.D. officieel vertegenwoordigd is en na vakkundige montage door een dealer- of garagebedrijf, volgens bijgevoegde montagehandleiding.

De garantie geldt bij normaal gebruik van de auto volgens de door de autofabrikant afgegeven typegoedkeuring. Derhalve is overbelading uitgesloten voor garantieaanspraken. De voor garantie geclaimde onderdelen moeten, indien gewenst door M.A.D., franco aan de M.A.D.-importeur worden verzonden. Bij toekenning van de claim worden deze delen gratis en zonder verzendkosten vervangen door M.A.D.. De geclaimde delen worden eigendom van M.A.D. Binnen 1 jaar na aankoop en montage van de set worden de- en montagekosten vergoed, conform de door M.A.D. aangegeven tijden tegen de landelijk gemiddelde garage-uurtarief.

Aanspraak op vergoeding uitsluitend via dealer of garagebedrijf met indiening van dit garantiebewijs (volledig ingevuld met stempel) en de complete originele nota. M.A.D. en haar distributeur zijn volledig gevrijwaard



Garantiekarte

Certificat de garantie

van overige aanspraken en gevolgkosten, voor zover niet wettelijk voorgeschreven.

* De garantieaanspraken gelden onverminderd alle andere rechten en vorderingen die de wet de koper toekent. Richtlijn 1999/44/EG (Boek 7, Burgerlijk Wetboek).

Bij claims s.v.p. contact opnemen met uw lokale MAD dealer.

DE Garantiekarte

Bitte bewahren Sie diese Garantiekarte zusammen mit der Originalrechnung auf. Reklamationen können nur gegen Vorlage vor Garantiekarte und Originalrechnung anerkannt werden. Dieser M.A.D. Federnsatz wurde speziell für Ihr Fahrzeug nach dem Qualitätsstandard ISO-9001 entwickelt. Dieser Satz entspricht den Regeln und Anforderungen des Holländischen RDW und/oder des Deutschen TÜV. Der Satz enthält hochwertige Einzelteile. Dem ersten Käufer wird folgende Garantie* während der Benutzung dieses Sets eingeräumt.

- Lebenslange Garantie auf Stahlfedern und Montageteile
- Zwei Jahre Garantie auf Dämpfer (oder 100.000 km)]
- Ein Jahr Garantie auf Zubehör, Luftbälge und Leitungen
- Ein Jahr Garantie auf Lohnkosten

Garantiebedingungen

Die Gültigkeit beschränkt sich auf Länder in denen M.A.D. offiziell vertreten ist. Der Einbau muss durch eine Fachwerkstatt laut beigefügten Montageanleitungen durchgeführt werden. Die Garantie gilt nur, wenn das Fahrzeug unter regulären Bedingungen nach den Spezifikationen des Fahrzeugherstellers eingesetzt wird. Überladen ist nicht erlaubt. Die reklamierten Teile werden Eigentum von M.A.D. Gemäß den gesetzlichen Gewährleistungsbedingungen werden die Einbaukosten eines Satzes und/oder Einzelteile erstattet. Die Lohnkosten werden unter Zugrundelegung der von M.A.D. festgelegten Arbeitszeit und einem durchschnittlichen Werkstatt-Stundensatz festgelegt. Ersatz oder Reparatur können nur durch den Händler oder die Werkstatt zusammen mit diesem Garantieschein und der Originalrechnung vorgenommen werden. M.A.D. oder der Händler haften nicht für irgendwelche anderen Reklamationen oder Kosten. Schäden durch Nutzungsausfall (Nutzungsausfall des Fahrzeugs), Zeitverlust, Unannehmlichkeiten, Geschäftsausfall oder Folgeschäden sind nicht gedeckt, soweit keine andere gesetzliche Regelung vorliegt.

* Für alle Gewährleistungsansprüche gelten im Übrigen die gesetzlichen Regelungen des BGB (Bürgerliches Gesetzbuch) in ihrer jeweils gültigen Fassung.

Bei Reklamationen wenden Sie sich bitte an Ihren MAD Händler.

FR Certificat de garantie

Veillez conserver ce certificat de garantie ainsi que la facture originale avec soin. Vous devrez présenter ces documents si vous voulez faire appliquer votre garantie. Cet ensemble de ressorts MAD a été conçu avec le plus grand soin pour répondre spécialement aux besoins de ce véhicule, selon les normes ISO-9001, RDW et/ou TÜV. L'ensemble est composé de matériaux de haute qualité. Le premier acquéreur obtient pendant toute la durée d'utilisation, de la part du fabricant, la garantie suivante *

- Garantie à vie sur les ressorts et les pièces nécessaires au montage.
- Deux ans de garantie sur les amortisseurs (100.000 km au maximum.)
- Une année de garantie sur les soufflets à air, les conduites et les accessoires.
- Une année de garantie sur les frais de main.

Conditions de garantie

La garantie porte sur l'ensemble fourni ou sur les pièces fournies en cas de matériel défectueux ou d'erreurs de fabrication. Cette garantie est uniquement valable dans les pays où MAD est représenté officiellement et si le montage a été effectué par un service compétent tel qu'un concessionnaire ou un garage et selon le manuel de montage ci-joint. La garantie est applicable en cas d'usage normal de la voiture selon le type d'ap-



Certificat de garantie

probatation délivré par le constructeur automobile. Ainsi, un usage abusif exclut les responsabilités de la garantie. Les pièces faisant l'objet d'une reprise par la garantie doivent, au cas où MAD en fait la demande, être envoyées franco à l'importateur MAD. En cas d'acceptation de la réclamation, ces pièces sont changées gratuitement et envoyées sans frais par MAD. Les pièces faisant l'objet d'une réclamation tombent alors sous la propriété de MAD. Dans l'année qui suit l'achat et le montage de l'ensemble, les frais de démontage et de montage seront remboursés conformément au nombre d'heures indiquées par MAD au prix moyen horaire appliqué par le garage du pays concerné. Le droit au remboursement n'est imputable que si le client s'adresse à un concessionnaire ou un garage et sur présentation du certificat de garantie (dûment rempli et portant un cachet) ainsi que des factures originales complètes. MAD et son distributeur sont entièrement dispensés de toutes autres responsabilités et des frais qui s'ensuivent, dans la limite où ceux-ci ne sont pas prescrits légalement.

* Les responsabilités couvertes par la garantie laissent intacts tous les autres droits et créances accordés par la loi à tout acquéreur. Directive 1999/44/EG (Livre 7, du Code Civil).

En cas de réclamations consultez votre concessionnaire M.A.D. s'il vous plait.

Company stamp:

Vehicle/make/type:

Chassis number:

Date fitted:

Set number (see package):

MAD

Wiltonstraat 53
3905 KW Veenendaal
The Netherlands

T +31 (0) 318 586 100

mad-automotive.com



Suspension
Systems